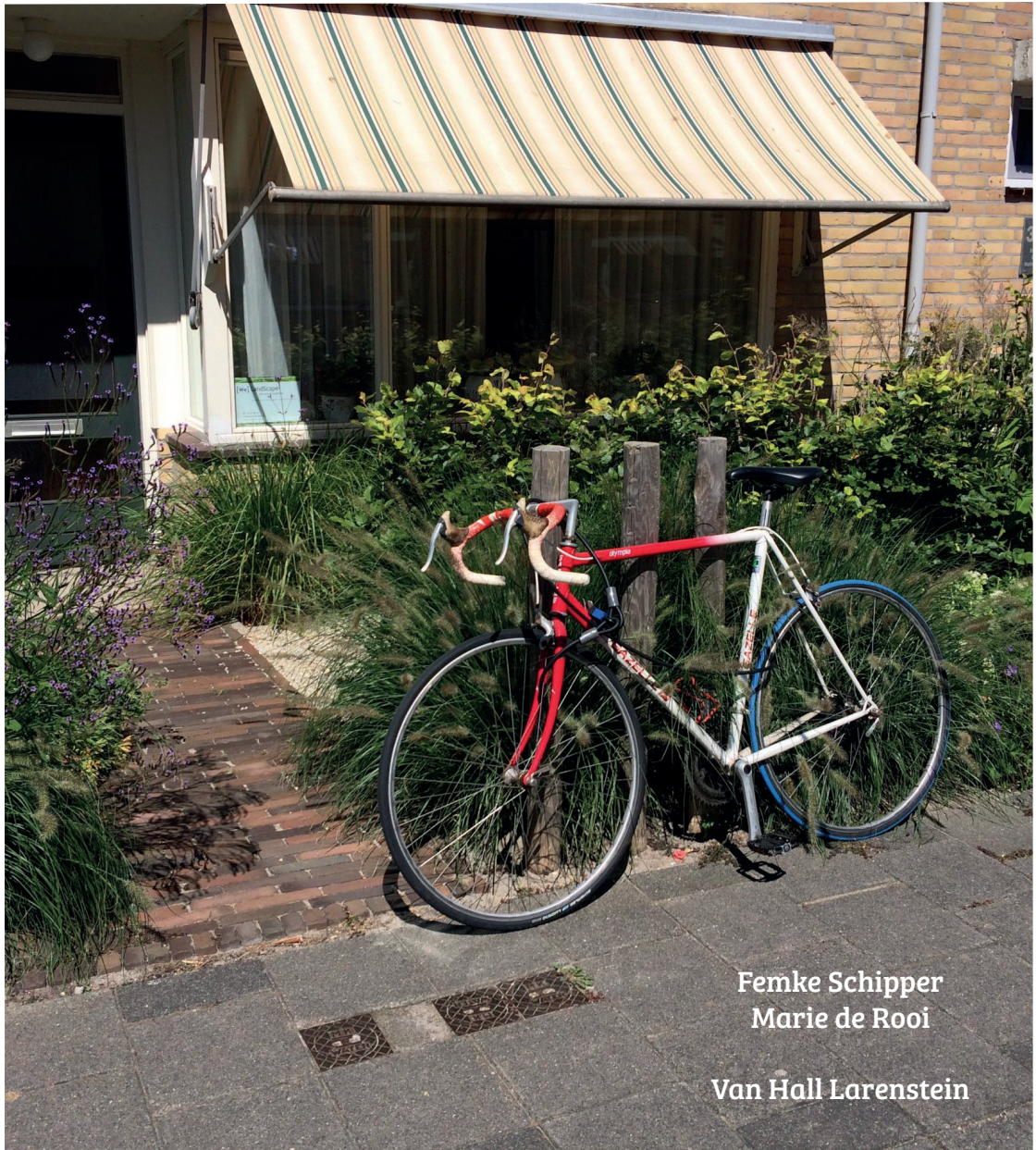


Tussen voortuin en bewoner

*Een onderzoek naar
het vergroenen van
voortuinen in Velp*



Femke Schipper
Marie de Rooi

Van Hall Larenstein

Titelpagina:

Tussen Voortuin en Bewoner

Een onderzoek naar het vergroenen van voortuinen in Velp.

Auteurs:

Femke Schipper

Marie de Rooi

Onderzoeksrapport

Module: Onderzoek naar de duurzame stad

Opleiding: Tuin- en Landschapsinrichting

Instituut: Hogeschool Van Hall Larenstein

Begeleider: Jimmie Slijkhuis

Velp, januari 2026

Studentnummers

Femke: 000040376

Marie: 000040012

Cover foto: Groene Voortuin WE Landscape,
Tuinontwerp en Tuinaanleg Arnhem, 2024

Voorwoord

Voor u ligt ons onderzoeksrapport naar het vergroenen van voortuinen in Velp.

Wij zijn gefascineerd door een veelvoorkomend verschijnsel in Nederland: de grijze voortuin. Elke schooldag aanschouwen wij het straatbeeld in Velp, daar waar Van Hall Larenstein, onze school, zich bevindt. Niet alleen in Velp worden grijze, betegelde, verharde voortuinen gevonden, overal in Nederlandse wijken komen ze voor.

De waarde van biodiversiteit en groen is velen bekend en allerlei partijen werken aan het klimaatbestendig maken van de stedelijke omgeving. Daar vallen wij ook onder, als studenten van tuin- en landschapsinrichting. Onze liefde voor een groene leefomgeving is groot en wij dromen van een Nederland met veel biodiversiteit en klimaatbestendige steden. Wat een eer dat we dit onderwerp mogen onderzoeken voor onze studie.

Graag bedanken wij de geïnterviewden: Roel van Dijk, Gerard van Gessel en Sammy Molenschot voor hun enthousiaste medewerking. Ook bedenkt aan onze onderzoeksbegeleider, Jimmie Slijkhuis die van begin tot eind klaarstond met feedback en tips.

Wij wensen u veel leesplezier.

Marie & Femke

Velp, januari 2026

Samenvatting

Het stedelijk gebied moet meer klimaatbestendig worden ingericht. Want de huidige inrichting van hiervan, in combinatie met extremere weersomstandigheden, kan zorgen voor onprettige situaties. Meer beplanting in het stedelijk gebied, daar kunnen ook voortuinen een belangrijke bijdrage aan leveren. Toch zijn veel Nederlandse voortuinen vaak betegeld en versteend. Het wordt als een opgave gezien om de voortuinen te vergroenen en het is van belang om te achterhalen hoe dat het beste gebeurt.

Dit onderzoek richt zich op het achterhalen van de keuzes, motivaties en belemmeringen van voortuineigenaren bij het inrichten van hun voortuin in Velp. Door voortuineigenaren te begrijpen in hun keuzes, motivaties en belemmeringen, kan bedacht worden wat uiteindelijk stimuleert om te vergroenen.

De onderzoeksvraag luidt: Op welke manier kunnen voortuineigenaren in Velp gestimuleerd worden om hun voortuin te vergroenen? Deze vraag wordt beantwoord aan de hand van twee deelvragen: een richt zich op de redenen voor de huidige inrichting, de ander op belemmeringen die mensen ervaren om te vergroenen.

Voor dit onderzoek is gebruik gemaakt van interviews met experts, een enquête bij voortuineigenaren en een deskresearch. Zowel mentale, praktische en sociale aspecten spelen een rol bij de inrichting van een voortuin. Smaak en kennis over groen zijn belangrijke mentale redenen. Functies, de omvang van de tuin en onderhoudsintensiteit zijn de grootste praktische redenen. Op sociaal vlak volgen mensen elkaar op en beïnvloeden burens elkaar op de inrichting. De invloed van mensen op elkaar wordt sterker benadrukt door literatuur en experts dan door tuineigenaren zelf.

Mogelijke acties om tuinen te vergroenen kunnen zich het best richten op verschillende aspecten. Mentale belemmeringen worden ontnomen door mensen te informeren over de positieve effecten van groen en over tuinieren. Praktische belemmeringen zijn op te lossen door hulp aan te bieden of tegels op te halen. De meeste acties zullen de beste resultaten krijgen als het initiatieven zijn met de buurt, het is belangrijk dat mensen voelen dat ze het niet alleen doen. Tot slot liggen bij woningbouwcorporaties en gemeenten de kans om effectieve regelgeving te creëren.

Inhoudsopgave

1	<i>Inleiding</i>	10
2	<i>Theoretisch kader</i>	20
3	<i>Methode</i>	24
4	<i>De huidige inrichting</i>	28
	4.1 <i>Mentale redenen voor de inrichting</i>	30
	4.2 <i>Praktische redenen voor de inrichting</i>	33
	4.3 <i>Sociale redenen voor de inrichting</i>	35
5	<i>Wat belemmert vergroening</i>	38
	5.1 <i>Mentale belemmeringen</i>	40
	5.2 <i>Praktische belemmeringen</i>	44
	5.3 <i>Sociale belemmeringen</i>	48
6	<i>Conclusie</i>	50
7	<i>Discussie</i>	54
	<i>Bronnenlijst</i>	58
	<i>Bijlagen</i>	
	<i>Bijlage 1: Logboek</i>	
	<i>Bijlage 2: Vragenlijst enquête</i>	
	<i>Bijlage 3: Resultaten enquête</i>	
	<i>Bijlage 4: Interview Roel van Dijk</i>	
	<i>Bijlage 5: Interview Gerard van Gessel</i>	
	<i>Bijlage 6: Interview Sammy Molenschot</i>	
	<i>Bijlage 7: Steenbreek Kansenskaart Velp</i>	

1

Inleiding

Aanleiding

In veel Nederlandse woonwijken zijn voortuinen steeds vaker betegeld en grijs (Deloitte, 2019). Het verharde oppervlakte heeft negatieve gevolgen voor de leefomgeving, zoals minder biodiversiteit, kans op wateroverlast en hittestress. Verhard oppervlak zorgt ervoor dat regenwater niet of minder goed in de bodem kan worden opgenomen, water stroomt het riool in. In tijden van droogte kan de bodem slecht vocht bieden aan planten. Op warme dagen warmt steen op en verergert hittestress.

De voorspellingen rond klimaatverandering wijzen erop dat deze negatieve ontwikkelingen zich zullen voortzetten. De effecten hiervan worden voelbaar en vervelend in stedelijk gebied. Daarom is de noodzaak om verstedelijk gebied klimaatbestendig te maken groot (Global Commission on Adaptation, 2019).

Minstens 3 miljard m² tuin ligt in Nederland. Van dat oppervlak particuliere tuinen bestaat 36% uit vegetatie en is dus voor iets meer dan een derde 'groen'. Dit blijkt uit een omvangrijke data-analyse op basis van openbare bronnen die is uitgevoerd door Deloitte in samenwerking met Climate Adaptation Services, zie figuur 1. Zij stellen dat de Nederlandse tuin drie keer groener kan.

Tuinen met groen dragen bij aan de klimaatbestendigheid van de stad. Groen, ofwel vegetatie, geeft verkoeling, neemt regenwater op en verhoogt biodiversiteit. Ook heeft groen positieve effecten op de gezondheid van de mens, zowel fysiek als mentaal (Brook, 2010). Tot slot maken tuinen met beplanting een aantrekkelijk straatbeeld, dit is subjectief, maar de meeste Nederlanders zijn het hiermee eens (Bos & Keuchenius, 2024).

Redenen genoeg om de hoeveelheid groen in voortuinen te vergroten, maar wat is een effectieve manier om dit te doen? Hoe wordt de voortuineigenaar gestimuleerd om de tuin groener in te richten? Om te weten te komen hoe de voortuinen vergroend kunnen worden, zullen de motivaties achter tuinrichting duidelijk moeten worden.

Voor dit onderzoek wordt gebruik gemaakt van

literatuuronderzoek, enquêtes bij huiseigenaren en interviews met experts.

Achtergrond

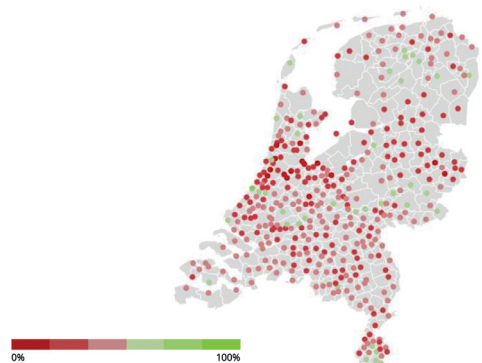
Uit eerder onderzoek blijkt dat de keuzes van huiseigenaren bij het inrichten van hun voortuin door meerdere factoren worden beïnvloed. Praktische overwegingen zoals de functie van de tuin, het gemak van onderhoud, kennis over planten en biodiversiteit, en ook persoonlijke voorkeuren voor de uitstraling van de tuin spelen een rol bij de inrichting (Frost & Murtagh, 2023; Weppelman & Patuano, 2024).

Velp, wat hoort bij de gemeente Rheden, is een omgeving met verschillende soorten voortuinen. De gemeente Rheden heeft als ambitie om de verharding met 10% terug te dringen.

Stichting Steenbreek is een is een landelijke kennis- en netwerkorganisatie die ondersteuning biedt bij het duurzaam vergroenen van onze leefomgeving. Dit doen ze samen met andere partijen zoals: gemeenten, projectontwikkelaars en

Figuur 1: De gemiddelde groenpercentage in de Nederlandse tuinen in kaart gebracht (Deloitte & CAS, 2019).

Nederland - 36%





(Appeltern, 2021)

onderwijsinstellingen. Stichting Steenbreek heeft tuinen in kaart gebracht over hoe het gesteld is met de verhouding groen-verharding in de tuin. Aan de hand van deze kaarten laat Steenbreek gemeentes zien wat de meest kansrijke buurten zijn om te ontstenen en te vergroenen.

In figuur 2, 3 en 4 zijn de kanskaarten van Velp te zien. De kaart geeft aan hoe deze buurt scoort wat betreft de temperatuur en wat de opgave is volgens systeemrichtlijn van Stichting Steenbreek. De richtlijn is geworden: 15 m² verharding nodig per tuin, elke vierkante meter die erbij komt 80% groen en 20% verhard.

Dit onderzoek helpt suggesties geven en duidelijke

lijkheden creëren rondom dit thema. Aangezien het oppervlak van verharde voortuinen in Velp-Zuid (beneden de spoorlijn) groot is en het volgens Steenbreek kansrijk is, is het resultaat van dit onderzoek van belang voor de gemeente. Ook Velp-Zuid (ten zuiden van de Waterstraat) scoort gemiddeld kansrijk, hier is dus ook ruimte om te vergroenen.

De aandacht voor groen in de stad en klimaatbestendige oplossingen in stedelijk gebied neemt toe. Groene voortuinen spelen dan ook een rol bij deze opgave (Steenbreek, 2022).

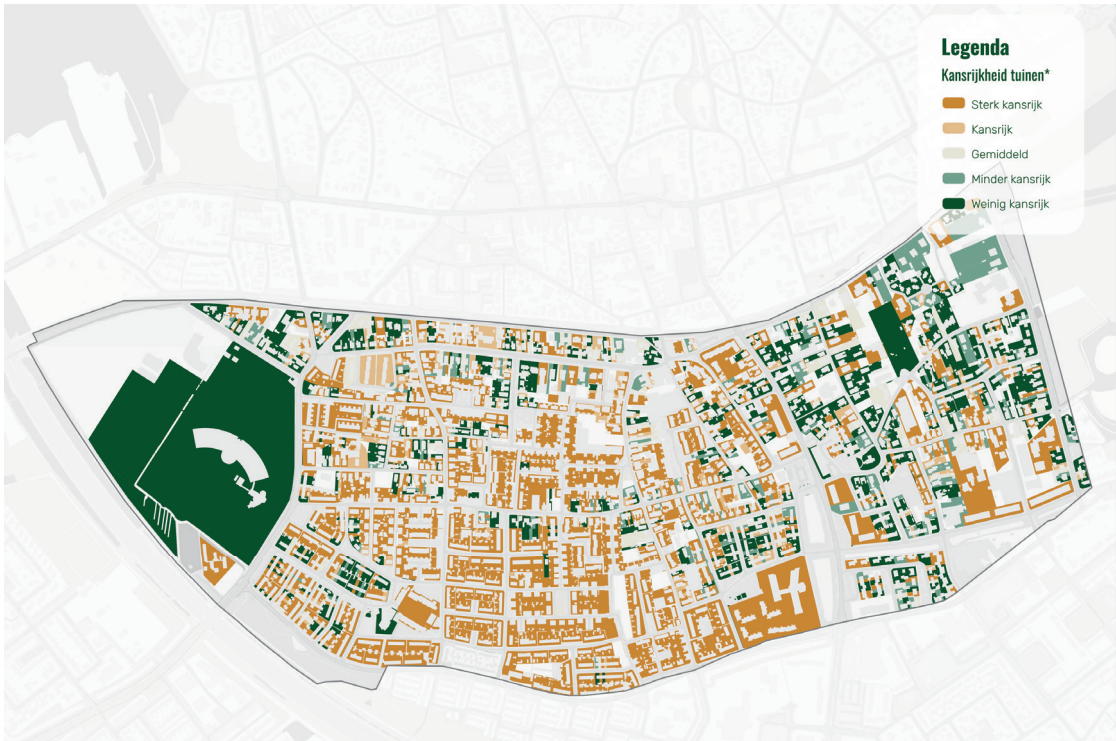
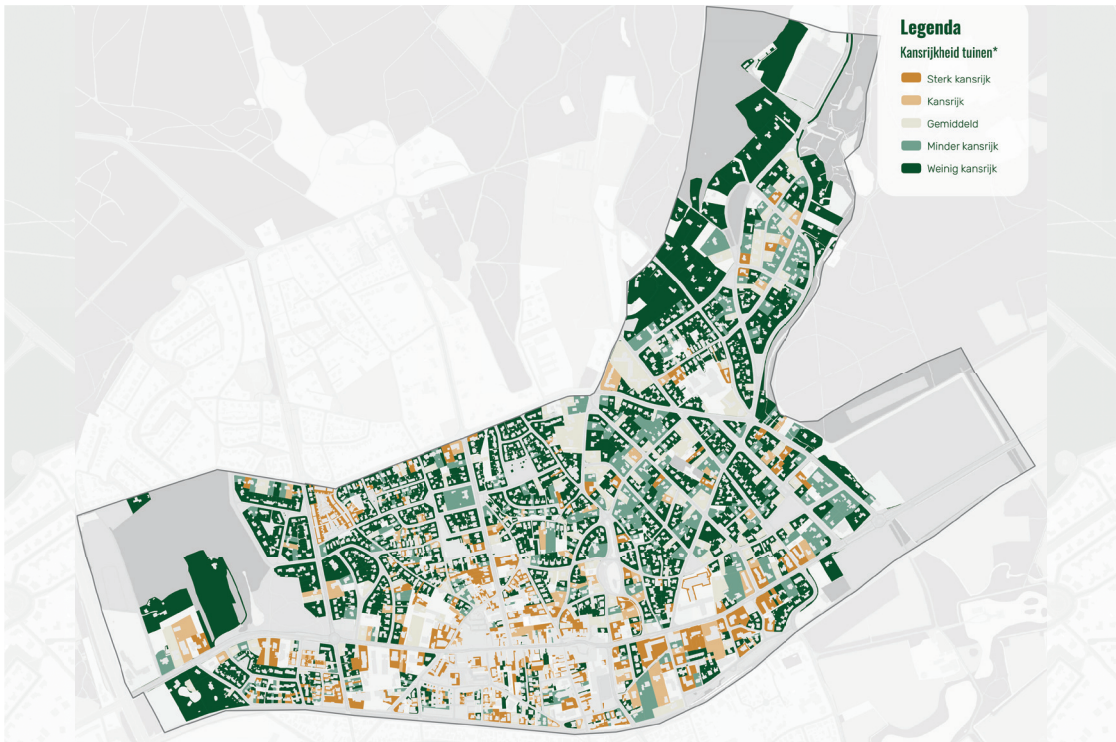
De Steenbreek Kanskaart (Steenbreek & Cobra Groeninzicht, 2024)

Linksonder, figuur 2: Velp-Zuid ten zuiden van de Waterstraat

Rechtsboven, figuur 3: Velp-Noord boven de spoorlijn

Rechtsonder, figuur 4: Velp-Zuid onder de spoorlijn





Relevantie

Dit onderzoek is maatschappelijk relevant omdat de noodzaak om de leefomgeving klimaatbestendig in te richten hoog is. De resultaten kunnen gemeenten, beleidsmakers en maatschappelijke organisaties ondersteunen bij het ontwikkelen van effectieve strategieën om voortuinen vergroenen. Zo kan uiteindelijk worden bijgedragen aan een klimaatbestendige en duurzame stad. En dát is voor iedereen van belang.

In stedelijke gebieden zijn deze positieve effecten van vegetatie extra welkom, met name de verkoeling die het met zich meebrengt kan van waarde zijn in steden. In stedelijk gebied kan warmte namelijk minder goed weg en in stenen wordt hitte lang vastgehouden. Dit zogeheten Urban Heat Island-effect zorgt ervoor dat het in Nederlandse steden soms tot 8°C warmer is dan in de rest van het land. (Deloitte & Climate Adaptation Services, 2019)

Door te onderzoeken welke motivaties en problemen bewoners ervaren, kan er worden bepaald hoe vandaag de dag huiseigenaren gemotiveerd kunnen worden bij het vergroenen van hun voortuinen.

Er kan gezegd worden dat alle bewoners van Nederland belang hebben bij dit onderzoek, maar met name bewoners van stedelijke gebieden. Aangezien de resultaten kunnen bijdragen aan de opgave om het stedelijk gebied klimaatbestendiger te maken, en dus de leefomgeving fijner.

Duurzaamheid

Dit onderzoek is maatschappelijk en ecologisch relevant en kan worden gesteund door een aantal Sustainable Development Goals (SDG's). De SDG's zijn richtlijnen voor een betere en duurzamere wereld voor iedereen. Dit zijn 17 doelen om van de wereld een betere plek te maken. De uitkomst van dit onderzoek naar vergroening van voortuinen draagt bij aan de volgende SDG's:

Goal 11 *Sustainable Cities and Communities*

De milieupact van steden moet worden teruggedrongen. Dit houdt in dat een stad klimaatadaptieve aanpassingen en ontwikkelingen maakt. Dat maakt het stedelijk gebied meer leefbaar en veiliger. Vegetatie vermindert de negatieve effecten van stedelijk gebied, zoals hittestress en wateroverlast.

Goal 13 *Climate Action*

Goal 13 heeft als doel het tegengaan van klimaatverandering en bewustwording van burgers met betrekking tot klimaatverandering. Bewustzijn en bijdragen aan dit doel begint onder andere bij de voortuin.

Goal 15 *Life On Land*

Dit doel focust op duurzaam gebruik van het ecosysteem op land en het terugdringen van verlies van biodiversiteit. Zelfs de stedelijke omgeving kan hieraan bijdragen. Door meer groen in het stedelijk gebied te krijgen wordt de leefomgeving van soorten planten en dieren op land vergroot.

De 17 Sustainable Development Goals.



Leeswijzer

In hoofdstuk twee worden theorieën behandeld die relevant zijn voor dit onderzoek. Ook worden de kernbegrippen uitgelegd.

In hoofdstuk drie wordt de onderzoeksmethode beschreven.

In hoofdstuk vier wordt de eerste deelvraag uitgewerkt. Hierbij wordt onderzocht waarom voortuinen door de eigenaren op een bepaalde manier zijn ingericht.

In hoofdstuk vijf staat de tweede deelvraag centraal. Dit hoofdstuk onderzoekt tegen welke belemmeringen voortuineigenaren aanlopen bij het vergroenen van hun tuin. Waar mogelijk worden oplossingen of suggesties besproken.

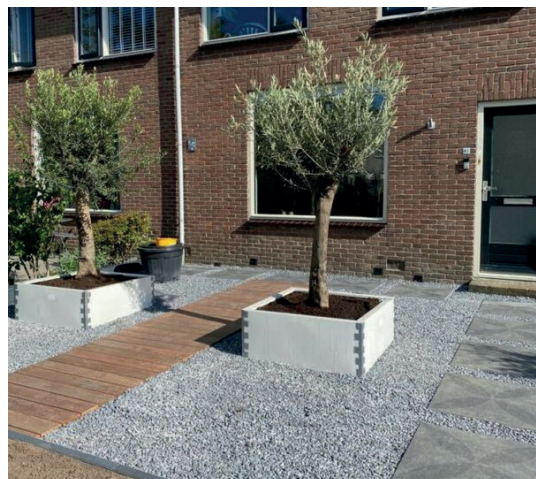
In hoofdstuk zes worden de conclusies gepresenteerd. De bevindingen van deelvragen één en twee worden samengevoegd om te bepalen wat voortuineigenaren kan stimuleren om hun tuin te vergroenen.

In hoofdstuk zeven wordt de discussie behandeld. Hierin worden de resultaten kritisch besproken en wordt ingegaan op de betrouwbaarheid en beperkingen van het onderzoek.

Probleem

Te veel voortuinen in Nederland zijn versteend ingericht en dragen hierdoor bij aan wateroverlast en hittestress in stedelijk gebied. Als meer voortuinen met vegetatie worden ingericht, vergroot dat de leefbaarheid en klimaatbestendigheid van het stedelijk gebied. Ook heeft het positieve effecten op de biodiversiteit en op de gezondheid van bewoners.

Alle tuinen in Nederland zijn eigendom van een bewoner. Die bewoners hebben in principe de regie over de inrichting van hun voortuin. Tuinen met vegetatie en beplanting doen de gezondheid van mens en natuur goed. Maar waarom zijn nog niet alle tuinen volledig groen? Er is een reden dat bewoners kiezen voor tegels en stenen om hun voortuin in te richten. En er zal een manier kunnen zijn om de versteende tuinen groen te krijgen.



Boven: Shera, z.d.
Onder: Combifit, z.d.



Groene Voortuin WE
Landscape,
Tuinontwerp en Tuinaanleg
Arnhem, 2024

Het is nodig om inzicht te krijgen in de mening van voortuineigenaren zodat er uitspraken kunnen worden gedaan over hun huidige inrichting. Aan de hand hiervan kan worden gespeculeerd over stimulansen. Naar beweegredenen om te vergroenen. Om te kunnen bij dragen aan een groener stedelijk gebied, moet eerst worden onderzocht wat werkende methodes zijn om tuineigenaren te betrekken bij de vergroening.

Doelstelling

Het doel van dit onderzoek is om te achterhalen hoe tuineigenaren in Velp gestimuleerd kunnen worden om hun voortuinen te vergroenen. De verwachting is dat Velp te vergelijken valt met veel Nederlandse wijken, en dus dat de resultaten toepasbaar zijn op grotere schaal dan alleen Velp. Dit onderzoek draagt bij aan een groter doel, namelijk: het klimaatbestendig maken van Nederlandse steden. Om dit te bereiken is het nodig om klein te beginnen en inzicht te krijgen in de situatie van een gebied zoals Velp.

De wens is om inzicht krijgen in de motivaties, keuzes en belemmeringen van huiseigenaren bij het groen inrichten van hun voortuin. Hierna kan worden bepaald hoe bewoners gestimuleerd kunnen worden om hun voortuin te vergroenen. En dat vergroenen, dat is het doel.

Probleemstelling

Op welke manier kunnen voortuineigenaren in Velp gestimuleerd worden om hun voortuin te vergroenen?

Onderzoeksvragen

Welke redenen hebben voortuineigenaren in Velp om hun voortuin groen, halfgroen of grijs in te richten?

Welke factoren belemmeren voortuineigenaren in Velp om hun voortuin te vergroenen en welke suggesties worden gegeven om de belemmeringen uit de weg te halen?

Subvragen

Welke sociale, praktische of mentale redenen spelen een rol bij de inrichting van de voortuin?

Welke sociale, praktische of mentale belemmeringen worden ervaren voort het vergroenen van de voortuin?

Welke suggesties worden gegeven om voortuineigenaren te stimuleren tot vergroening?

Theoretisch 2 kader

2

In dit hoofdstuk worden de belangrijkste begrippen uitgelegd en de bestaande theorieën besproken die worden toegepast in dit onderzoek. Het theoretisch kader legt de basis voor dit onderzoek.

Kernbegrippen

Voortuin

Een voortuin is het deel van de particuliere buitenruimte dat zich aan de straatzijde van een woning bevindt. Deze ruimte speelt een belangrijke rol in het straatbeeld en in de leefomgeving van bewoners. (Jurkow, 2001).

Vergroenen

Het veranderen van een bestaande ruimte naar een ruimte met meer beplanting, ofwel een groenere ruimte. In dit rapport wordt 'vergroenen' gezien als het vervangen van een verhard oppervlak (zoals tegels of stenen) voor beplanting.

Groene voortuin

Een groene voortuin bestaat voornamelijk uit vegetatie, zoals gras, struiken, planten en bomen. Groene tuinen dragen bij aan verkoeling, het vasthouden van water, het vergroten van biodiversiteit en een aantrekkelijkere leefomgeving. (Koninklijke VHG, 2010; Bulkeley et al., 2023). In dit onderzoek bestaat een groene voortuin uit 75% tot 100% oppervlakte bedekt door beplanting.

Halfgroene voortuin

Een halfgroene voortuin bevat zowel verharding als vegetatie. De verhouding tussen beide bepaalt in hoeverre de tuin functioneel is voor klimaatadaptatie of biodiversiteit. (Kullberg & Sociaal en Cultureel Planbureau, 2016). In dit onderzoek bestaat een halfgroene voortuin uit 21% tot 74% oppervlakte bedekt door beplanting.

Grijze voortuin

Een grijze voortuin bestaat vooral uit verharding zoals tegels, beton of grind. Een hoog percentage verharding heeft negatieve effecten, zoals minder waterinfiltratie, meer hittestress en lagere

biodiversiteit. (Deloitte & CAS, 2019; Bulkeley et al., 2023).

In dit onderzoek bestaat een grijze voortuin uit 0% tot 20% oppervlakte bedekt door beplanting.

Theorieën over gedrag en motivatie

Er wordt onderzoek gedaan naar redenen die huiseigenaren hebben in Velp om hun voortuin groen, halfgroen of grijs in te richten. Hiervoor zijn verschillende gedragsmodellen gevonden die gebruikt kunnen worden voor dit onderzoek. Aan de hand van deze theorieën zijn de subvragen opgesteld en kon het onderzoek gestructureerd worden uitgevoerd.

Theory of Planned Behavior

(Ajzen, 1991)

De TPB stelt dat gedrag wordt bepaald door drie factoren:

1. Houding (positieve of negatieve beoordeling van groen in de tuin)
2. Subjectieve norm (invloed van burens, familie, omgeving)
3. Waargenomen gedragscontrole (gevoel van kennis, tijd en vaardigheden om een groene tuin te onderhouden)

(Deze theorie wordt onder andere gebruikt door Bos & Keuchenius die onderzoeken voor Motivation (2024).)

Zelfdeterminatietheorie

(Deci & Ryan 1985; 2000)

Deze theorie stelt dat mensen in beweging komen wanneer drie psychologische basisbehoeften worden vervuld:

- Autonomie, vrijheid om eigen keuzes te maken
- Competentie, vertrouwen dat men de tuin kan onderhouden
- Verbondenheid, sociale steun, buurtinitiatieven, voorbeeldgedrag

(Deze theorie wordt onder andere gebruikt door Milieu Centraal (2023) en Steenbreek (2022).)

Methode

3

In dit hoofdstuk wordt uitgelegd van welke methoden gebruik wordt gemaakt om antwoord te geven op de onderzoeksvragen.

Aanpak

Om antwoord te geven op de onderzoeksvragen, zal gebruik worden gemaakt van meerdere onderzoeksmethoden. Door gebruik te maken van meerdere methoden wordt de betrouwbaarheid van het onderzoek vergroot, omdat resultaten elkaar kunnen aanvullen en controleren. Resultaten kunnen elkaar controleren en ondersteunen. De volgende methoden zijn het meest geschikt voor de gestelde onderzoeksvragen: deskresearch, interviews en enquêtes. Door deze triangulatie maakt het mogelijk om het onderwerp van meerdere kanten te benaderen. Voor elke deelvraag en subvraag is deze combinatie van methoden toegepast om de resultaten zo betrouwbaar mogelijk te maken.

Deskresearch

De antwoorden op de vragen zijn gezocht aan de hand van literatuur uit Nederland en daarbuiten. Bestaande rapporten, artikelen en eerdere onderzoeken over vergroening van voortuinen worden hierbij naast elkaar gelegd. Op deze manier konden we verschillen en overeenkomsten met elkaar vergelijken. Deze inzichten hielpen om nieuwe conclusies te trekken die helpen bij het antwoord geven op de onderzoeksvragen van dit onderzoek.

Interview

Een interview met een expert biedt de kans specifieke vragen te stellen en door te vragen op details over een bepaald onderwerp.

In dit onderzoek zijn drie interviews afgenomen om inzicht te krijgen in de praktijk van particuliere tuinen en buurtvergroening. Twee interviews waren met hoveniers: Gerard van Gessel, directeur van Gessel Groep, een familiebedrijf met 45 vakspecialisten dat van kleine stadsbalkontuinen tot grote parktuinen projecten uitvoert. Daarnaast is Sammy Molenschot geïnterviewd, hij is zelfstandig hovenier die wekelijks tuinen onderhoudt en

aanlegt bij particuliere klanten. Het derde interview vond plaats met Roel van Dijk van Stichting Steenbreek, een organisatie die zich inzet voor het vergroenen van particuliere tuinen en openbare ruimtes en gemeenten ondersteunt met richtlijnen en kansencarten. De experts gaven hun ervaringen en inzichten, waardoor duidelijk werd hoe bewoners gestimuleerd kunnen worden tot vergroening en welke belemmeringen daarbij een rol spelen.

Voor de volledige interviews, zie bijlagen 4,5 en 6.

Enquêtes

Er zullen enquêtes worden afgenomen bij huiseigenaren met voortuinen in Velp. Deze vragenlijst wordt van deur-tot-deur uitgedeeld. Een enquête is een goede manier om de huiseigenaren zelf hun ervaring en mening te laten delen.

In de enquête worden vragen gesteld over de huidige inrichting van diens tuin en de reden voor de inrichting. Met behulp van stellingen wordt geïnformeerd naar de belemmeringen die men ervaart en de wensen die ze hebben voor hun voortuin. In open vragen is het mogelijk om nader uit te leggen wat een respondent denkt over de voortuin. Zie bijlage 2 voor de volledige vragenlijst.

In totaal zijn 200 enquêtes uitgedeeld in twee wijken in Velp. De helft is uitgedeeld in een kansrijke wijk, namelijk Velp-Zuid beneden de spoorlijn, de andere helft in een niet kansrijke wijk, Velp-Noord boven de spoorlijn (volgens de Steenbreek kansencarta). Er zijn 44 anonieme reacties ontvangen.

Afbakening

Het onderzoek zal gedaan worden binnen de volgende afbakening:

- Voortuineigenaren
- Locatie: Velp, gemeente Rheden, Gelderland
- Particuliere voortuinen van alle formaten
- Zowel groene, betegelde als gemengd ingerichte voortuinen.



Voortuinen in Velp.

De huidige inrichting



Welke redenen hebben voortuineigenaren in Velp om hun voortuin groen, halfgroen of grijs in te richten?

Dat is de vraag die in dit hoofdstuk wordt beantwoord. Er wordt onderscheid gemaakt tussen drie soorten redenen die de inrichting beïnvloeden: mentale, praktische en sociale redenen.

4.1 Mentale redenen voor de inrichting

De respondenten

Zoals de Steenbreek Kansenskaart laat zien, zijn in Velp verschillende voortuinen te vinden. Onder de 44 respondenten op de enquête heeft bijna 60% een groene voortuin, dus een voortuin met 75 tot 100% beplant oppervlak. 30% heeft een halfgroene tuin, 10% een grijze tuin.

60% groene voortuinen

30% halfgroene voortuinen

10% grijze voortuinen

Tuin als zelfexpressie

Zoals Gillian Jurkow in 2000 al opmerkte, worden tuinen door de eigenaar gezien als een ruimte om zichzelf uit te drukken en als een ruimte voor ontspanning. Logisch dat er tuinen op verschillende manieren worden ingericht. De tuin zegt op zekere hoogte iets over de bewoner, de smaak en de identiteit. De inrichting kan dus verder dan alleen smaak, maar ook identiteit.

Kullberg schrijft in 'Een verkenning van tuinen en tuinieren in Nederland' (2016) ook over identiteit: "Samen met vensters die vanaf de straat zichtbaar zijn, functioneren de voortuinen en voorgevels als etalage van smaak en identiteit. Orde en regelmaat of een romantische wildernis worden uitgedrukt met enerzijds symmetrie in de vensterbank en een betegelde voortuin met enkele ornamenten, anderzijds tuinen met een weelderige beplanting."

Deze literatuur suggereert dat een betegelde tuin voor de eigenaar orde en netheid uitstraalt. Smaak speelt

vanzelfsprekend een rol bij de inrichting van de voortuin. In de enquête zijn voortuineigenaren in Velp gevraagd naar hun mening over beplanting en tuinrichting. Slechts één respondent zegt dat een groene tuin géén fijn gevoel geeft. Ook vinden alle respondenten op één na een groene tuin aantrekkelijker. Dit suggereert dat de meeste mensen een tuin met beplanting liever hebben. Roel van Dijk van Stichting Steenbreek zegt bijvoorbeeld terecht dat hij nog nooit een vakantiehuisje in een verharde omgeving heeft gezien (persoonlijke communicatie, 17 december 2025). Blijkbaar wil men zich in de vrije tijd tussen het groen bevinden. Waarom toch gemiddeld maar een derde van de tuinen groen is, blijft dan de vraag. 90% van de respondenten is het ermee oneens dat een betegelde tuin beter past bij hun levensstijl. De verharde voortuin zal om andere redenen zo grijs zijn ingericht.

Verbondenheid met natuur en klimaatsbewustzijn
Onder de respondenten met een groene tuin, wordt 'beplanting' vaak als belangrijkste functie van de voortuin genoemd. Mensen met een groene of halfgroene tuin in Velp zeggen dat groen hun een fijn gevoel geeft. Naar het idee van hovenier Gerard van Gessel is de behoefte naar groen aan het groeien (Persoonlijke communicatie, 15 december 2025).

Voor een groene tuin zijn juist biodiversiteit en plezier belangrijk. Een onderzoek naar beweegredenen voor particuliere tuinrichting concludeert dat particulieren groene tuinen hebben voor dieren en biodiversiteit (Freitag, et al., 2021). Een voortuineigenaar uit Velp schrijft: "Ik vind het gewoon leuk om in de voortuin te werken. Met zoveel mogelijk bloeiende planten en mooie heesters. Ik heb er vrijwel geen verstand van, maar samen met het internet heb ik toch een leuke voortuin."

Groen niet kennen

Tweederde van de respondenten denkt dat een groene voortuin meer werk kost dan een betegelde tuin. De hoveniers Gerard van Gessel en Sammy Molenschot benoemen dit in het interview. Mensen willen een 'onderhoudsvrije tuin', en kiezen daarom voor verharding. Maar dit is een verkeerde gedachtegang, stellen de hoveniers. Ook volgens Roel van Dijk is er vaak onwetendheid bij tuineigenaren, dat kan de grijze tuin verklaren. De experts zeggen dat mensen met een grijze tuin vaak niet beter weten.

Onder de respondenten uit Velp vond 77% dat een



Een voorbeeld van een halfgroene tuin in Velp.

Bijna iedereen vindt een groene tuin aantrekkelijker.

9 op de 10 vindt een betegelde voortuin niet bij hun levensstijl passen.



Met deze grijze tuin probeert de eigenaar netheid uit te stralen. (Voortuin Aanleggen Nieuwbouwproject, T & T sierbestrating, z.d.)

groene tuin niet te veel werk was voor wat het oplevert. Dus degenen met een groene tuin vinden beplanting het waard, ondanks dat ze denken dat het meer werk kost dan tegels. 50% van de respondenten zegt goed te weten welke planten geschikt zijn voor hun voortuin. Maar bijna 80% zegt voldoende kennis te hebben om de voortuin zelf te onderhouden. Uit een onderzoek van Steenbreek (2022) bleek ook dat mensen over het algemeen (85%) voldoende kennis hebben over onderhoud. 60% van de tuinbezitters zei in dat onderzoek groene vingers te hebben.

Type mens

Er zijn verschillende onderzoeken gedaan naar soorten tuineigenaren. Groene tuinen komen vaker voor bij oudere bewoners of juist jonge stellen (Kullberg & Sociaal en Cultureel Planbureau, 2016; Bos & Keuchenius, 2024). Bij oude tuineigenaren staan er bijvoorbeeld vaker heggen in plaats van schuttingen.

Maar de reden dat sommigen meer tuinieren kan ook liggen aan andere factoren, zoals vrije tijd of opleidingsniveau. Mensen met een hogere opleiding hebben gemiddeld vaker een groene tuin. In de sociaal zwakkere wijken ziet Steenbreek (2022) meer betegelde tuinen.

4.2 Praktische redenen voor de inrichting

Gebruik van de voortuin

De functies die een voortuin krijgt, loopt uiteen van oprit tot terras tot beplanting. De voortuineigenaren in Velp is gevraagd naar de functie die ze geven aan hun voortuin. Voor de meeste voortuineigenaren is de inrichting prima zo, het functioneert zoals gewenst wordt.

5 respondenten (van de 44) geven de voortuin geen functie, maar de meesten geven de tuin verschillende functies. De belangrijkste functies naast beplanting zijn: een terras, de oprit of een parkeerplaats. Voor een vierde van de respondenten uit Velp geldt de voortuin als oprit, ook een vierde gebruikt het als terras.

Deze cijfers verklaren verhard oppervlak, want bestrating is goed toegankelijk. Een bepaald oppervlakte verharding is nodig om bij de voordeur te komen, om de ramen te kunnen wassen, om kliko's op kwijt te kunnen.

Praktische functionaliteit en de beschikbare ruimte zijn de belangrijkste motivaties voor een

versteende tuin (Freitag, et al., 2021). De luxere woningtypen, zoals het vrijstaande huis en de hoekwoning, hebben dan ook vaker een beplante voortuin. Een kleine achtertuin gaat vaak samen met een bestrate voortuin, mogelijk om daar extra zitgelegenheid te creëren. Hoe groter

80% heeft 'beplanting' als functie van de voortuin

25% gebruikt de voortuin als oprit

25% gebruikt de voortuin ook als terras

Velen maken plaats voor een bankje of terras. (Van de Beek, 2025.)



de tuin, hoe meer beplanting (Steenbreek, 2022; Kullberg & Sociaal en Cultureel Planbureau, 2016). Want zodra het terras, de oprit en de parkeerplek hun plek hebben, is de overgebleven ruimte voor beplanting.

Auto parkeren

Het valt op dat veel voortuinen als parkeerplek en oprit functioneren. Bijna de helft van het oppervlak van een gemiddelde voortuin is hierdoor verhard. Minder verharding is volgens sommige respondenten niet mogelijk, want waar staat de auto anders? Indien op het eigen erf geparkeerd wordt, is de kans groter dat de tuin meteen maar helemaal bestraat wordt. Op eigen erf parkeren gebeurt bij bijna de helft van de eengezins huizen (Kullberg & Sociaal en Cultureel Planbureau, 2016).

Onderhoud

"Ik heb mijn voortuin zo ingericht vanwege het onderhoudsgemak": de mening hierover is verdeeld. Ongeveer evenveel voortuineigenaren uit Velp zijn het hiermee eens en de helft oneens. "Ik heb het laten groeien, vanwege ouderdom zijn we gestopt met tuinieren," schrijft een voortuineigenaar uit Velp. Uitspraken als deze zeggen echter meer over de staat van de tuin, de netheid,

dan over het oppervlakte groen.

Eén op de vier respondenten heeft de voortuin "vooral zo gelaten zoals hij al was". De reden hiervoor verschilt, zoals dat de al groen was, geen tijd hebben om het te veranderen.

Gebleken is dat de meerderheid denkt dat beplanting meer werk kost dat grijs. De beschikbare tijd voor bewoners bepaalt mogelijk hoeveel beplanting de tuin heeft. Ruim de helft zegt zelf te tuinieren in de tuin, de andere helft zal hulp hebben, of geen onderhoud voeren aan de tuin. (Kullberg & Sociaal en Cultureel Planbureau, 2016; Steenbreek, 2022). Voor een verharde tuin is de onderhoudsvriendelijkheid een praktische reden voor de inrichting, blijkt ook uit onderzoek naar beweegredenen voor de tuininrichting (Freitag, et al., 2021).

Samenvattend is tijd en de mogelijkheid om onderhoud te plegen een factor die tuininrichting bepaald. De voortuineigenaren in Velp zeggen echter minder beïnvloed te zijn door onderhoudsintensiteit.

Eén op de vier heeft de voortuin gelaten zoals het was toen ze er kwamen wonen.

Een grijze trend, voortuinen van grind met enkele plantenbakken. (Student, 2021.)



4.3 Sociale redenen voor de inrichting

Een grijze trend

In de Theory of Planned Behaviour (Ajzen, 1991) en de zelfdeterminatietheorie (Deci & Ryan 1985; 2000) wordt de verbondenheid en de “subjectieve norm” benoemd als factor die gedrag bepaalt. De sociale factor dus. Hieronder valt ook een trend. Volgen voortuineigenaren elkaar op? Bestrating lijkt besmettelijk, die stelling is door verschillende bronnen te horen. Vooral de geïnterviewde experts zien een sterk verband tussen burens onderling. Zoals Sammy Molenschot zegt: “Als de ene buur grijze 60x20 tegels neerlegt, dan ziet het er niet mooi uit als andere buur daar 100x100 tegels naast legt. Dat kan gewoon niet, dus zo kiest andere buur dezelfde tegels. Men wilt dat het één geheel is.” Uit de resultaten van de enquête blijkt dat ruim een derde van de respondenten het belangrijk vindt dat de voortuin past binnen het straatbeeld.

Ook Roel Van Dijk (Stichting Steenbreek) noemde dit: “Onze ervaring is dat wanneer de eerste hovenier komt (of ja, hovenier-stratenmaker) en die gaat aan de slag met de bestrating, dat je dan een volgend effect krijgt. Dat ook andere burens zo verder gaan.” (Persoonlijke communicatie, 17 december 2025.)

Door de geïnterviewde experts wordt dit volgedrag nadrukkelijk benoemd, terwijl de voortuineigenaren van Velp zelf zeggen minder te worden beïnvloed door de keuzes van burens. Twee derde van de respondenten is het oneens met de stelling dat de inrichting van burens of kennissen hun keuzes beïnvloed. Het verschil tussen wat voortuineigenaren zelf zeggen, en wat experts merken, kan duiden op onbewuste beïnvloeding. In de literatuur komt het sociale aspect veel terug. Bijvoorbeeld bij Zmyslony en Gagnon die in 1998

*Tweede van de
tuineigenaren in Velp zegt
zich niet te laten beïnvloeden
door de keuzes van burens.*

onderzoek deden naar vegetatie in particuliere tuinen en de verschillende tuinen die voorkomen. Hun doel was om de dynamiek van particuliere tuinen in stedelijk gebied te begrijpen zodat strategieën om te vergroenen konden worden gemaakt. Hier kwamen de onderzoekers al tot de conclusie dat burens elkaar beïnvloeden. Uit een analyse van straatprofielen door Kullberg voor het Sociaal en Cultureel Planbureau (2016) lijkt inderdaad dat bestraten “besmettelijk” is: een voortuin wordt veel vaker bestraat als die bij de overbuur ook bestraat is.

Een groene trend

Maar het werkt ook omgekeerd: de aanwezigheid van andere plantentuinen in de straat lijkt een inspirerende werking te hebben (Kullberg & Sociaal en Cultureel Planbureau, 2016). De laatste jaren is er, naast verstening, ook een groene trend zichtbaar. Volgens Roel Van Dijk (Stichting Steenbreek) is het belangrijk om te onthouden dat ook veel mensen groene voortuinen hebben

33%

*van de
voortuineigenaren
in Velp vindt het
belangrijk dat de
voortuin past bij
het straatbeeld*

60%

*praat met buren
en kennissen over
tuinonderhoud en
vergroenen*

en elkaar hierin hebben geïnspireerd. Voortuineigenaren in Velp is gevraagd naar de invloed van het straatbeeld. Dat de voortuin binnen het straatbeeld past, vindt een derde belangrijk. Bij hun zal het afhangen van de inrichting van de rest van de straat, hoe ze hun voortuin wensen in te richten.

Ruim 60% van de respondenten praat met buren en kennissen over tuinonderhoud en vergroenen van de voortuin. Deze voortuineigenaren in Velp zullen vast een groene trend voelen, aangezien 90% een groene of halfgroene voortuin bezit.

Tuinieren verbindt

Volgens sommige tuiniers is het sociale aspect een reden om de tuin groen in te richten. Beplanting en de bezigheid van het tuinieren zorgt ervoor dat men elkaar tegenkomt. Ze zien tuinieren als iets gezelligs dat ze graag samen doen. In een focusgroep-studie (Frost & Murtagh, 2023) waren eigenaren van groene tuinen hier ook enthousiast over; het ontmoeten van buren vanuit de tuin. Mensen die veel tijd aan hun tuin besteden, blijken niet socialer te zijn dan anderen; wel hebben ze meer contact met hun naaste buren, via het tuinpad (Kullberg & Sociaal en Cultureel Planbureau).

“Iets dat mensen vaak zoeken is een gezellige leefruimte voor het gezin, om met elkaar leuke dingen te kunnen doen. Daar heb je toch wel het groen bij nodig om dat goed in balans te krijgen,” zegt Gerard van Gessel in het interview. Dit versterkt het idee dat de tuin een decor is voor bewoners om met anderen tijd door te brengen. Zoals bij de mentale en praktische redenen ook al werd benoemd, groen past bij de invulling van de vrije tijd.

Al met al

Samenvattend spelen sociale factoren volgens de literatuur en experts een grote rol in de huidige inrichting van voortuinen. Mogelijk zijn de eigenaren van de tuin hier zelf niet bewust van, maar kuddegedrag komt veel voor. Dit geldt zowel voor een grijze inrichting, een halfgroene inrichting en een groene inrichting van de tuin.



Tuinieren zorgt ervoor dat buren elkaar meer tegenkomen.
(Appeltern, 2021)

*“Buren kiezen dezelfde tegels. Men wil dat de
voortuinen een geheel zijn.”*

- Sammy Molenschot, hovenier

Wat belemmert vergroening

5

Welke belemmeringen ondervinden voortuineigenaren in Velp om hun voortuin te vergroenen? Welke suggesties worden gegeven om deze belemmering weg te halen? Dat is de vraag die in dit hoofdstuk wordt behandeld. Er wordt onderscheid gemaakt tussen drie soorten belemmeringen: mentale, praktische en sociale belemmeringen.

5.1 Mentale belemmeringen

Onzekerheid en onwetendheid

Een belangrijke mentale belemmering bij het vergroenen van voortuinen is onzekerheid over eigen kennis en vaardigheden van tuinieren. Zowel uit interviews met experts als uit de enquêtes blijkt dat veel bewoners denken dat zij “geen groene vingers” hebben of niet goed zijn in tuinieren. Roel van Dijk, van Stichting Steenbreek (persoonlijk communicatie, 17 december 2025), geeft aan dat bewoners vaak aannemen dat vergroenen ingewikkeld is en direct professionele hulp van een hovenier vereist, wat als kostbaar en onhaalbaar wordt gezien. Deze aannames zorgen ervoor dat mensen hun eigen mogelijkheden onderschatten en vergroening bij voorbaat afwijzen.

Dit sluit aan bij de bevindingen van een Gedragsanalyse om tuinen te vergroenen (Bos et al., 2024), die stellen dat eigenaren van sterk versteende tuinen een lagere zelfeffectiviteit ervaren: zij geloven minder vaak dat zij in staat zijn hun tuin succesvol te vergroenen. Ook in de enquête onder voortuineigenaren in Velp wordt gebrek aan kennis genoemd als belemmering. Respondenten geven aan niet te weten wat er mogelijk is of hoe zij moeten beginnen. Volgens Stichting Steenbreek is het eerste zetje een belangrijke zet richting vergroenen. Deze mentale drempel zorgt ervoor dat vergroening als spannend of risicovol wordt ervaren, terwijl het in de praktijk vaak eenvoudiger is dan gedacht.

Een nette tuin

Een tweede mentale belemmering heeft te maken met de manier waarop bewoners groen

inschatten. Uit interviews met hoveniers blijkt dat veel mensen een “onderhoudsloze tuin” gelijkstellen aan een tuin met veel tegels, zoals in hoofdstuk vier al werd genoemd. Sammy Molenschot (persoonlijke communicatie, 19 december 2025) benadrukt dat dit een hardnekkig misverstand is: groen wordt automatisch geassocieerd met veel onderhoud, terwijl dat niet altijd het geval hoeft te zijn. Gerard van Gessel (persoonlijk communicatie, 15 december 2025) vult aan dat mensen groen vaak spannend vinden en bang zijn dat het snel rommelig of verwilderd oogt.

De Gedragsanalyse om tuinen te vergroenen (Bos et al., 2024) bevestigt dit beeld: hoe meer belang tuinbezitters hechten aan een opgeruimde en strakke tuin, hoe lager hun intentie is om te vergroenen. Een groene tuin wordt minder vaak als ‘normaal’ of wenselijk gezien, vooral in buurten waar weinig groen aanwezig is. Psychologisch gezien hebben bewoners moeite met het loslaten van controle; een tuin mag volgens hen niet te wild worden, omdat dit esthetisch niet wenselijk wordt gevonden. Hierdoor zien zij minder de voordelen van groen en overschatten zij de nadelen, zoals onderhoud, rommel of risico’s (bijvoorbeeld ongedierte).

Gewoontes

Mentale belemmeringen worden daarnaast versterkt door vastgeroeste gewoontes en sociale normen. Gewoontes filtert informatie: bewoners met een bestrachte tuin staan minder open voor verhalen over vergroening, omdat dit niet aansluit bij hun bestaande gedrag (Bos et al., 2024). Een aanzienlijk deel van de respondenten uit Velp geeft aan dat de tuin “prima is zoals hij is” of dat er “niets meer te vergroenen valt”. Dit duidt op

een lage veranderintentie. Voor enkele bewoners past een grijze voortuin beter bij hun levensstijl, waardoor zij geen mentale motivatie ervaren om te vergroenen. Mensen zonder intentie tot verandering zijn dan ook niet de juiste doelgroep voor vergroenen (Bos et al., 2024). Deze conclusie trok Roel van Dijk van Steenbreek ook: in bepaalde groepen heeft het geen zin om energie te steken, mensen moeten het zelf wel willen (persoonlijke communicatie, 17 december 2025).

De positieve effecten

Hoewel mentale belemmeringen groot kunnen zijn, laten zowel interviews als enquête zien dat deze ook te doorbreken zijn. Roel van Dijk van Steenbreek geeft aan dat wanneer bewoners eenmaal kleine stappen zetten en ervaren dat vergroenen meevalt, zij vaak enthousiast worden en achteraf zeggen: "Waarom hebben we het niet eerder gedaan?" Het benadrukken van positieve aspecten van groen zoals comfort,

Sommigen zien vergroenen als iets lastigs, omdat ze geen groene vingers hebben. Wij proberen te laten zien dat groen helemaal niet zo veel onderhoud vereist. Groen is iets prettigs!

- Roel van Dijk



je nieuwe



10 tips
voor een
groene tuin

-p.12-

Koffie met
vlinders en
kleurige
bloemen

-p.19-

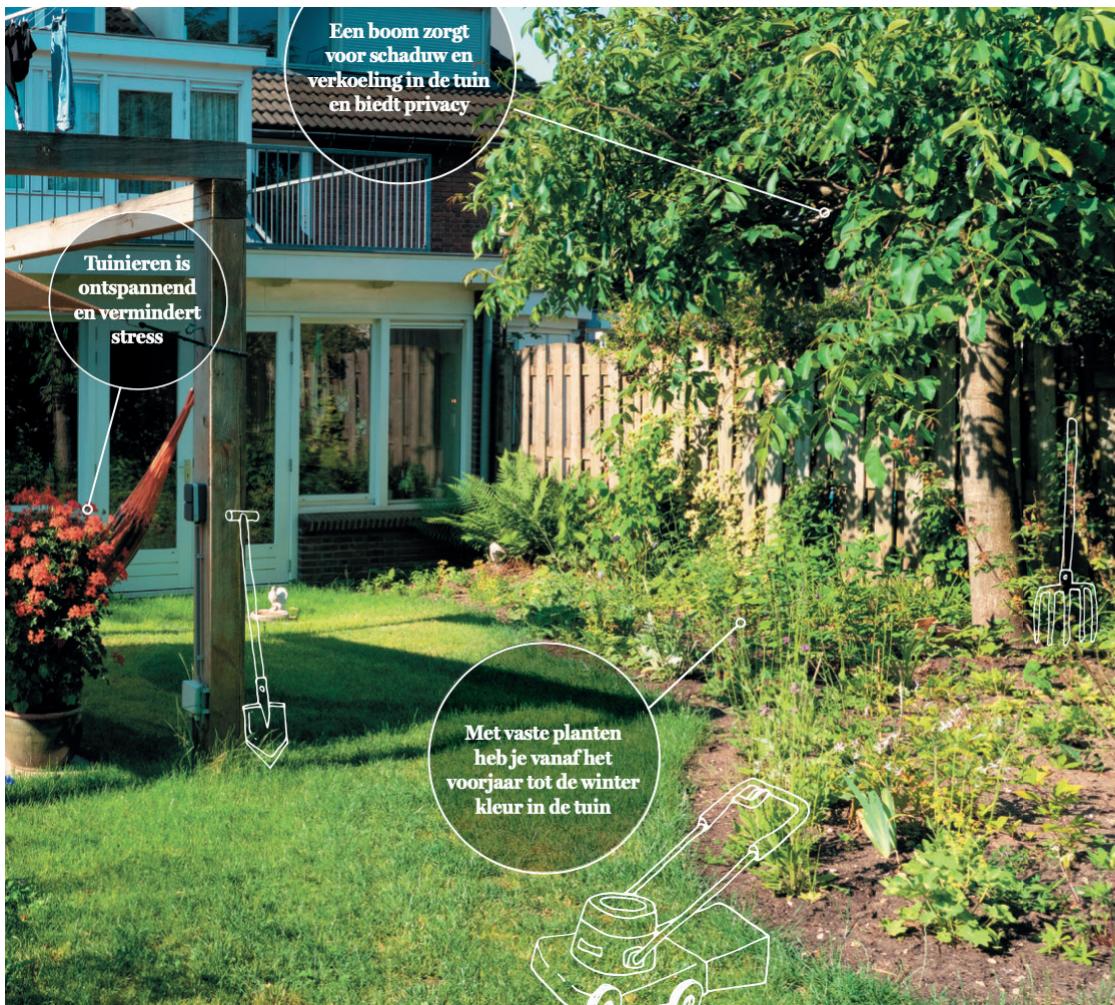
Je Nieuwe Tuin is een magazine voor nieuwe huiseigenaren en geeft advies over het aanleggen van een groene tuin. (Steenbreek, 2025)

gezelligheid en gebruikswaarde voor het gezin, is een krachtige stimulans. Het blijkt effectiever dan een nadruk op verplichtingen of regels, waarover later meer.

De enquête laat zien dat veel respondenten openstaan voor vergroening als niets hen zou tegenhouden. Wel is er behoefte aan inspiratie, voorbeelden en praktische kennis. Workshops over tuinieren, hulp bij aanleg en voorbeelden uit de buurt kunnen het vertrouwen vergroten en de zelfeffectiviteit versterken. Dit onderstreept het belang van het wegnemen van aannames: een groene tuin kan ook netjes, overzichtelijk en onderhoudsarm zijn, en past binnen verschillende levensstijlen. Vandaar dat Stichting Steenbreek inzet op deze gebieden, informeren en enthousiasmeren. Een mooi voorbeeld hiervan is een initiatief van Stichting Steenbreek waar ze een tijdschrift uitdelen aan nieuwe huiseigenaren. Dit tijdschrift genaamd 'Je Nieuwe Tuin' staat vol tuintips, weetjes en positieve effecten van groen.

Samenvattend

De belangrijkste mentale belemmeringen bij het vergroenen van voortuinen zijn: onzekerheid over eigen vaardigheden, een gebrek aan kennis over tuinen en negatieve percepties over onderhoud en esthetiek. Veel bewoners met grijze tuinen overschatten de moeilijkheid van vergroenen en onderschatten hun eigen mogelijkheden. Daarnaast spelen gewoontes een belangrijke rol. Deze mentale drempels worden ontnomen door positieve framing, praktische en mooie voorbeelden en het versterken van zelfeffectiviteit.



De positieve effecten van groen worden benadrukt. (Steenbreek, 2025)

Ik ben geïnteresseerd in het verbeteren van het groen voor dieren of waterberging.

- Voortuineigenaar in Velp

5.2 Praktische belemmeringen

Geen tijd

Uit de enquête onder voortuineigenaren in Velp blijkt dat tijd een belangrijke praktische belemmering is voor het vergroenen van de tuin. Zeven respondenten gaven aan dat zij simpelweg niet de tijd hebben om aan tuinieren te besteden, terwijl anderen zeggen dat ze liever geen tijd aan onderhoud van groen besteden. Dit sluit aan bij de bevindingen van Kullberg voor het Sociaal en Cultureel Planbureau (2016), die stelt dat veel tuinieren afhankelijk is van beschikbare vrije tijd. Tuiniers die frequent bezig zijn, doen dit vaak omdat zij minder verplichtingen op het gebied van werk en gezin hebben. Ook oudere tuinbezitters onderhouden vaker een groene tuin wanneer zij hier de tijd en mogelijkheid voor hebben. Frequente tuiniers zijn meestal mensen die plezier beleven aan hun tuin. Zij hebben vaker grotere tuinen en kunnen zich soms ook tuinhulp veroorloven. De keuze om te tuinieren hangt samen met minder verplichtingen op het gebied

van werk en gezin, buurtgebonden vrijetijdsbesteding, mobiliteit en minder tijd besteden aan bijvoorbeeld televisie kijken. (Kullberg & Sociaal en Cultureel Planbureau, 2016).

Te weinig geld

Naast tijd speelt geld ook een rol, hoewel dit minder vaak genoemd werd in de enquête. Drie respondenten (van de 44) gaven aan dat financiële redenen hen beperken om hun tuin te vergroenen. Dit kan betrekking hebben op de kosten voor hovenier, materialen, planten. Ook speelt het afvoeren en aanvoeren van bestrating, grond en overig afval een rol. Bewoners kunnen hun stenen en zand niet kwijt en het kost geld om het op te laten halen of zelf een aanhanger te huren. Roel van Dijk van Steenbreek zegt ook dat het inschakelen van een hovenier een dure optie is, waardoor sommige bewoners afhaken bij het vergroenen van hun voortuin. Veel bewoners zijn niet op de hoogte van de

Hulp bij het aanplanten.
(Tuintherapeut -
beroepsopleiding, z.d.)



financiële prikkels van de gemeente. Hierdoor wordt er weinig gebruik gemaakt van de beschikbare subsidies. Hoewel het vanzelfsprekend lijkt dat mensen op de hoogte zijn van beschikbare subsidies, blijkt in de praktijk dat dit vaak niet het geval is (Van Den Broek et al., z.d.). Het is jammer dat de mensen voor wie de subsidie bedoeld is, hem vaak niet kunnen aanvragen, zegt Roel van Dijk. Hier is meer ondersteuning nodig vanuit de gemeente.

Fysieke beperkingen

Vooral oudere bewoners zeggen fysiek niet in staat te zijn om te vergroenen. Sammy Molenschot, zelfstandig hovenier, legt uit dat oudere mensen vaak tegels leggen zodat zij gemakkelijk overal bij kunnen en minder hoeven te bukken of tillen (persoonlijke communicatie, 19 december 2025). Dit werd bevestigd in de enquête: zes respondenten noemden fysieke beperkingen en drie respondenten gaven aan dat leeftijd hen belemmert bij tuinieren. Praktische obstakels zoals zwaar werk, tegels verwijderen en nieuwe beplanting aanleggen vormen daardoor een duidelijke barrière. Niet van iedereen kan worden verwacht dat zij de handelingen van vergroening kunnen verrichten. Ookal willen ze wel vergroenen, zelf gaat het niet lukken.

1 op de 8

van de tuineigenaren zou baat hebben bij een subsidie om te vergroenen

1 op de 4

zou baat hebben bij het ontvangen van gratis planten

Formaat van de tuin

Zoals in het vorige hoofdstuk aan bod komt, speelt formaat van de tuin een rol. De Gedragsanalyse om tuinen te vergroenen (Bos et al. 2024) laat zien dat 17% van de tuinbezitters hun voortuin niet vergroent omdat deze te klein is. Ze houden geen bewegingsruimte over, als er meer beplanting in komt. Een oprit, kliko's of een parkeerplaats zijn bijvoorbeeld vaste onderdelen die verharding nodig hebben. Misschien kan niet van elke voortuineigenaar verwacht worden dat er vergroend wordt. Ruim tweederde van de respondenten uit Velp zegt dat hun tuin goed is zoals het is.

Praktische ondersteuning

Praktische belemmeringen kunnen worden verminderd door ondersteunende maatregelen. Er zijn verschillende campagnes en acties die laten zien dat groen niet altijd veel werk hoeft te zijn (Roel van Dijk, persoonlijke communicatie, 17 december 2025). 'Maai mij niet' of 'Tegel eruit, plant erin' zijn motiverende voorbeelden. De kracht hierin is de laagdrempeligheid. Andere manieren om praktische belemmeringen te ontnemen zijn: het aanleveren van materialen, gratis planten aanbieden of workshops over tuinieren geven. Sinds het voorjaar van 2021 rijdt bijvoorbeeld de tegeltaxi door Groningen. Deze taxi haalt gratis tegels op die door bewoners zijn gewipt uit de tuin. Dit soort initiatieven vanuit de gemeente werken goed en zijn het gevolg van een actie als het NK Tegelwippen (Koster, 2021). In de enquête gaven 14 respondenten aan dat hulp bij aanleg door een hovenier of vrijwilliger hen zou motiveren, 12 respondenten gaven aan dat gratis planten een stimulans zouden zijn, en 7 respondenten noemden workshops als nuttig. Natuurlijk kan hulp van een hovenier of vrijwilliger ook helpen met vergroenen. Dit is iemand met kennis en dat geeft vertrouwen. De hoveniers Sammy Molenschot en Gerard van Gessel bieden beide aan om betrokken te blijven na de aanleg van een tuin. "Als we er voor kiezen om geen onderhoudscontract af te sluiten, dan

geef ik een duidelijke instructie mee met hoe ze de planten moeten behandelen. Soms vragen ze nog wel iets. Ze hebben mijn nummer,” aldus Sammy.

Richtlijnen vanuit de overheid

Gerard van Gessel legt ook uit dat bewoners gevoelig zijn voor subsidies en andere stimuleringsmaatregelen: “Op het moment dat er subsidies zijn, proberen bewoners daar toch wel een beetje gebruik van te maken.” (persoonlijke communicatie, 15 december 2025). Het valt op dat Roel van Dijk van Steenbreek minder positieve reacties ziet op maatregelen vanuit de overheid. Hij denkt dat mensen minachtend kunnen reageren als er regels zijn. Bewoners vinden dat de gemeente bijvoorbeeld eerst zelf de straat moet vergroenen. Daarom zet Steenbreek in op motiveren als losse partij, niet vanuit de gemeente.

Samenvattend

De belangrijkste praktische belemmeringen voor voortuineigenaren zijn: tijdgebrek, fysieke beperkingen, financiële kosten en het formaat van de tuin. Vooral oudere bewoners en mensen met kleinere tuinen ervaren deze barrières. Tegelijkertijd blijkt dat deze obstakels relatief eenvoudig kunnen worden verminderd door praktische ondersteuning, zoals hulp bij aanleg, levering van materialen, workshops, gratis planten en bewustwordingscampagnes. Het verhogen van kennis en het informeren over financiële prikkels kan daarnaast zorgen dat meer bewoners deelnemen aan acties voor vergroenen.

Een voortuin in Velp, helemaal vrij van tegels.



Het gratis ophalen van tegels zou voortuineigenaren enorm helpen. Ook het aanleveren van grond ontnemt een drempel.

NK Tegelwippen
(IAMKAT, z.d.)



5.3 Sociale belemmeringen

Regels en verplichtingen

Uit verschillende onderzoeken en interviews blijkt dat regels en verplichtingen rondom het vergroenen van voortuinen zowel als belemmerend, als stimulerend ervaren wordt. Dit werd eerder benoemd bij de praktische belemmeringen, maar het werkt ook op een sociale manier.

In focusgroepen van het Sociaal en Cultureel Planbureau gaven bewoners aan dat een groene voortuin belangrijk is voor de uitstraling van de buurt, maar dat het verplicht stellen van vergroening te ver gaat. Vergroening wordt gezien als een sociale verantwoordelijkheid, maar deze moet volgens bewoners wel vrijwillig blijven (Kullberg & Sociaal en Cultureel Planbureau, 2016; Den Ridder et al., 2011).

Bewoners zijn niet snel geneigd om burens aan te spreken op een versteende of slecht onderhouden tuin, omdat dit als sociaal ongemakkelijk wordt ervaren. Het is makkelijker om dit over te laten aan woningcorporaties of verenigingen van eigenaren, zij kunnen regels opleggen (Den Ridder et al., 2011).

Tegelijkertijd laat het interview met hovenier Gerard van Gessel een ander perspectief zien. Volgens Gerard van Gessel kan verplichting vanuit de overheid juist wél stimulerend werken. Hij stelt dat wanneer vergroening onderdeel wordt van vergunningseisen bij nieuwbouw of verbouwing, de bereidheid om hieraan te voldoen groter wordt. Wanneer iets “moet”, zijn bewoners volgens hem eerder geneigd om actie te ondernemen dan wanneer vergroening vrijwillig wordt. Hij ziet met name kansen in het koppelen van vergroening aan bouw- en bouwvergunningen, waarbij duidelijke criteria worden gesteld aan de inrichting van de tuin. Ook enkele res-

pondenten geven aan dat ze verwachten van de gemeente om richtlijnen te geven.

Deze tegenstelling laat zien dat sociale acceptatie van regels sterk afhangt van de vorm waarin deze worden toegepast. Directe sociale druk vanuit burens of algemene verplichtingen kan weerstand oproepen, terwijl duidelijke en structurele regels voor woningbouwcorporaties positiever lijken.

Samen met de buurt

Naast formele regels speelt sociale beïnvloeding binnen de buurt een grote rol bij het vergroenen van voortuinen. Uit het interview met Roel van Dijk van Steenbreek blijkt dat bewoners vaak pas bereid zijn om hun voortuin te vergroenen wanneer zij zien dat burens ook meedoen. Persoonlijk contact en kleinschalige acties per buurt zorgen voor minder weerstand en meer betrokkenheid. Wanneer bewoners weten dat anderen deelnemen, verlaagt dit de drempel om zelf ook mee te doen. Zelfs bewoners die aanvankelijk niet willen deelnemen, sluiten zich soms alsnog aan op het moment dat de actie daadwerkelijk plaatsvindt, zegt Roel van Dijk.

Deze bevindingen sluiten aan bij het onderzoek van Zmyslony en Gagnon (1998), waarin wordt aangetoond dat voortuinen binnen een straat sterk op elkaar lijken door zogenoemd ‘neighbor mimicry’. Bewoners nemen het gedrag en de inrichting van hun burens over, waardoor vergroening zich lokaal kan verspreiden. Dit kuddegedrag maakt sociale samenhang binnen een buurt een belangrijke factor bij het succes van vergroening.

Hoewel sociale druk en verplichtingen als belemmerend kunnen worden ervaren, blijkt uit

de enquête onder voortuineigenaren in Velp dat sociale factoren vooral als stimulerend worden gezien. Respondenten geven aan weinig sociale belemmeringen te ervaren, maar noemen juist sociale initiatieven als mogelijke motivatie. Voorbeelden hiervan zijn samen vergroenen, hulp bij de aanleg, workshops en het uitwisselen van planten met burens. Deze vormen van samenwerking zorgen voor een laagdrempelige en positieve benadering van vergroening. Een respondent begon zelfs over een plantjesmarkt om planten te ruilen met burens.

Steenbreek benadrukt dat persoonlijk contact en voorbeeldgedrag effectiever zijn dan grootschalige communicatie vanuit de gemeente. Wanneer bewoners elkaar onderling enthousiasmeren, ontstaat er draagvlak zonder dat er sprake is van dwang.

Samenvattend

Sociale aspecten kunnen zowel een belemmering als een stimulant vormen bij het vergroenen van voortuinen. Vrijblijvende sociale druk vanuit burens of verplichtingen zonder duidelijke kaders worden vaak als belemmerend ervaren. Tegelijkertijd laten interviews en literatuur zien dat duidelijke regelgeving vanuit de overheid, zoals vergroeningscriteria bij vergunningverlening, juist richtinggevend en motiverend kan werken. Daarnaast blijkt dat voorbeeldgedrag, buurtinitiatieven en persoonlijk contact krachtige sociale stimulansen zijn. Effectieve vergroening vraagt daarom om een combinatie van duidelijke kaders en een sociale, buurtgerichte aanpak.

Daarnaast kunnen voorbeelden uit de buurt of het kopiëren van succesvolle tuinen motiverend werken (Kullberg & Sociaal en Cultureel Planbureau, 2016; Roel van Dijk, persoonlijke communicatie, 17 december 2025).



(Antwerpen voor Klimaat, z.d.)

6

Conclusie

Wat kan het vergroenen van voortuinen stimuleren?

Uit dit onderzoek is gebleken op welke manier voortuineigenaren in Velp gestimuleerd kunnen worden om hun voortuin te vergroenen. De conclusie is dat vergroenen niet door één enkele maatregel wordt gestimuleerd, maar door een samenhang van mentale, praktische, sociale factoren. De manier waarop een voortuin is ingericht, zegt vaak al veel over de belemmeringen die bewoners ervaren om verder te vergroenen. Het is belangrijk om niet te vergeten dat een hoop voortuinen in Velp al erg groen zijn. Voor deze groep is minder sprake van belemmeringen of stimulansen, ze dragen al bij aan de groene leefomgeving.

Mentale stimulansen

Een belangrijke stimulans voor vergroening ligt in het wegnemen van onzekerheid en onwettigheid. Veel bewoners met een grijze voortuin denken dat vergroenen ingewikkeld is en veel onderhoud kost. Het vergroten van zelfvertrouwen en kennis, bijvoorbeeld door duidelijke informatie, voorbeelden en praktische uitleg, stimuleert bewoners om de stap naar vergroening te zetten. Door simpele instructies mee te geven voelt een bewoner meer vertrouwen om een tuin groen te houden. Bewoners die eenmaal ervaren dat vergroenen haalbaar is, worden meestal enthousiaster en zien achteraf de meerwaarde ervan.

In de praktijk

Praktische omstandigheden moeten meewerken om te vergroenen. Tijdgebrek, fysieke beperkingen, kosten en het formaat van de tuin vormen kunnen een drempel zijn bewoners om de tuin aan te pakken. Het verlagen van deze drempels kan door hulp aan te bieden bij aanleg en onderhoud, het aanbieden van planten, het ophalen van tegels en het geven van workshops over tuinieren. Wanneer vergroening praktisch

uitvoerbaar wordt gemaakt, neemt de bereidheid toe om de voortuin te vergroenen.

Sociaal initiatief

Sociale factoren blijken een van de krachtigste stimulansen voor vergroening. Uit interviews, literatuur en enquêteresultaten blijkt dat bewoners sterk worden beïnvloed door het gedrag van burens en kennissen. Vergroenen kan worden gezien als iets dat men samen doet, in plaats van een individuele opgave. Lokale acties die laagdrempelig zijn om aan mee te doen, worden aangeraden.

Beleid

Wat betreft beleid laat het onderzoek verschillende resultaten zien. Wanneer bewoners zelf de voordelen van vergroening inzien, maken zij eerder gebruik van subsidies en ondersteunende maatregelen. Regels zullen effectiever zijn op woningcorporaties en nieuwbouwprojecten. Bij nieuwbouw liggen juist kansen om vergroening vanaf het begin mee te nemen.

Samenvattend

Het vergroenen van voortuinen wordt het meest gestimuleerd door een combinatie van positieve prikkels: het vergroten van kennis en vertrouwen in de effecten van groen, het verlagen van praktische drempels (zoals fysiek werk en leveren van materialen), het benutten van sociale beïnvloeding en het toepassen van een passend beleid voor de juiste groepen. Ondersteuning, inspiratie en samenwerking leiden tot blijvende verandering, lokale acties zijn hiervoor het meest succesvol.



Vergroening stimuleren kan op verschillende manieren, de effectiviteit zal zitten in de combinatie van die verschillende manieren.

Discussie

7

De enquête

Op de enquête hebben 44 mensen gereageerd. Een respons van 20% is niet slecht, maar 44 mensen kunnen moeilijk alle mensen uit Velp representeren. Om de resultaten meer betrouwbaar te maken, zouden er meer enquêtes moeten worden uitgedeeld.

Daarnaast bestaat de kans dat de vragenlijst is ingevuld door mensen die interesse hebben in tuinieren en in planten. Dat betekent dat ze waarschijnlijk een groene voortuin hebben. Dat blijkt ook uit de vraag naar hun huidige voortuin. 60% gaf aan een groene voortuin te hebben, terwijl de Steenbreek Kanskaart en observaties in Velp een hoger percentage van grijze tuinen laten zien. De meningen van respondenten waren daardoor soms tegenstrijdig met wat experts of de literatuur stelde.

Om dit probleem te voorkomen kunnen specifieke focusgroepen worden benaderd in plaats van de enquête bij willekeurige huizen te brengen.

Tegenstrijdige resultaten

De resultaten kwamen niet altijd met elkaar overeen. Zo hadden experts over enkele onderwerpen een andere mening. Een voorbeeld hiervan is dat Roel van Dijk minder effectiviteit zag in subsidies en regelgeving, Gerard van Gessel was hier meer enthousiast over.

Groen oppervlak

In dit onderzoek zijn tuinen ingedeeld op oppervlakte groen. 75% tot 100% beplant oppervlak betekent dat een voortuin groen is. Maar groen zegt soms nog niets over biodiversiteit en bijdrage aan het ecosysteem. Een eentonige beplanting, zoals alleen gazon, of exotische plantensoorten hebben nauwelijks ecologische waarde. Om een preciezer beeld te krijgen van de ecologische wijze van een tuin, kan een indeling worden gemaakt op basis van andere criteria dan de oppervlakte.

Aanbevelingen

Er kan onderzoek worden gedaan naar specifieke acties om te kijken welke het meest effectief is. Zo zijn de effecten van bijvoorbeeld 'Tegel eruit, Plant erin' niet precies achterhaald, maar dit kan wel nuttig zijn voor toekomstige acties. Het effect van verschillende acties zou kunnen worden vergeleken.

Vervolgonderzoek kan zich dus focussen op nóg meer praktijkgerichte vraagstukken.

Bronnenlijst

- Antwerpen voor Klimaat. (z.d.). <https://antwerpenvoorklimaat.be/verhalen-groen-breek-uit-1-jaarlater>
- Appeltern, B. (2021, 3 december). Voor elk tuinprobleem is er een oplossing. Bloemenpark Appeltern. https://appeltern.nl/nl/tuinadvies/tuinieren/voor_elk_tuinprobleem_is_er_een_oplossing/#:~:text=Mijn%20tuin%20is%20veel%20te%20smal,nu%20toe%20altijd%20wel%20voorhanden.
- Bos, L., Keuchenius, C., & Motivaction. (2024). Gedragsanalyse om tuinen te vergroenen.
- Bouwman, H. (2023). Tuinbezitters doen onbewust al aan klimaatadaptatie. *Vakblad Groen*, 79, 16-17
- Bouwman, H. (2024). Je Eigen Tuin. Platform KAN.
- Brook, I. (2010). The Importance of Nature, Green Spaces, and Gardens in Human Well-Being. *Ethics, Place & Environment*, 13(3), 295-315. <https://doi.org/10.1080/1366879X.2010.522046>
- Bulkeley, H., Almassy, D., Fransen, A., Maia, S., Toxopeus, H., Universiteit Utrecht, Physi Solutions, & Planbureau voor de Leefomgeving (PBL). (2023). Verbetering van de stedelijke natuurvoorziening in Nederland (T. Dassen, C. Veerkamp, & M. Schoolenberg, Reds.). PBL Planbureau voor de Leefomgeving.
- Clanton, S. (2007). Domesticated nature: Motivations for gardening and perceptions of environmental impact. *Journal of Environmental Psychology*, 27(3), 215- 224. <https://doi.org/10.1016/j.jenvp.2007.06.001>
- Deloitte & Climate Adaptation Services. (2019). Nederlandse tuin kan bijna drie keer groener.
- Freitag, L., Wisman, L., Hootsmans, M., Van Haren, N., Brombacher, N., & D'Rose, S. (2021). Beweegredenen voor particuliere tuininrichting en de invloed van COVID 19: een explorerend onderzoek: Coronatijd: stenen in of uit de tuin? Het effect van COVID-19 op de inrichting van particuliere tuinen.
- Frost, RH. & Murtagh, N. (2023). Encouraging planting in urban front gardens: a focus group study. *Perspectives in Public Health*, 134(2), 80-88. <https://doi.org/10.1177/17579139231163738>
- Global Commission on Adaptation. (2019). ADAPT NOW: A GLOBAL CALL FOR LEADERSHIP ON CLIMATE RESILIENCE.
- Home. (z.d.). Kennisportaal Klimaatadaptatie. <https://klimaatadaptatienederland.nl/>
- <https://www.syntrapxl.be/opleidingen/tuintherapeut>
- Jurkow, G. (2000). Rediscovering and Recovering the Front Yard: A Study of Garden Yard Meaning and Owner Attitudes. In Faculty of Graduate Studies. University of Manitoba.
- Koster, B. (2021). Tegels eruit, groen erin: gratis tegeltaxi toert door Groningen. RTV Noord. Geraadpleegd op 18 december 2025, van

- <https://www.rtvnoord.nl/nieuws/821035/tegels-eruit-groen-erin-gratis-tegeltaxi-toert-door-groningen>
- Kullberg, J. & Sociaal en Cultureel Planbureau. (2016). Tussen groen en grijs: Een verkenning van tuinen en tuinieren in Nederland. Sociaal en Cultureel Planbureau.
- Milieu Centraal. (2023). Milieuvriendelijk tuinieren: Consumentenonderzoek naar gedrag, bereidheid, drijfveren en belemmeringen.
- Schoffelstudent & Hoveniers. <https://schoffelstudent.nl/voortuin-ontwerp/>
- Shera. (z.d.). Distels - Stekelige schoonheden. <https://wroeten.nl/tuin/distels/>
- Stalen plantenbak 100 x 100 x 40 Antraciet met bodem | Antraciet | met bodem | 7520100100040075. (z.d.). Combifit. <https://www.combifit.nl/en/stalen-plantenbak-100-x-100-x-40-antraciet-met-bodem/7520100100040075>
- Stichting Steenbreek, Heslenfeld, L., & Multiscope. (2022). Resultaten Onderzoek Tuin- en balkonbezitters in Nederland. In Resultaten Onderzoek Tuin- en Balkonbezitters in Nederland (pp. 2–6) [Report]. <https://steenbreek.nl/wp-content/uploads/2023/02/Barometer-Stichting-Steenbreek.pdf>
- Stobbelaar, D. J., van der Knaap, W., & Spijker, J. (2021). De stad vergroenen: Hoe kom je van tuinbestrating af? Het “Steenbreek”-programma als Nederlands voorbeeld. *Sustainability*, 13(6), 3117. <https://doi.org/10.3390/su13063117>
- Student, S. (2021, 12 maart). Voortuin ontwerp: de beste voortuin ideeën, tips en voorbeelden.
- Tuintherapeut - beroepsopleiding - opleiding. (z.d.). SyntraPXL.
- Van de Beek, P. (2025, 29 januari). Voortuin. Slimster. <https://slimster.nl/tuin/tuin-inspiratie/voortuin/>
- Voortuin aanleggen nieuwbouwproject – T&T Sierbestrating. (z.d.). <https://tentsierbestrating.nl/projecten/voortuin-aanleggen-nieuwbouwproject/>
- Weppelman, I. & Patuano, A. (2024). Motivating Climate-Adaptation Actions in Dutch Private Gardens: Developing an Effective Communication Tool. *Science Communication*, 47(3), 348-384. <https://doi.org/10.1177/10755470241277199>
- Zmyslony, J. & Gagnon, D. (1998). Residential management of urban front-yard landscape: A random process? *Landscape and Urban Planning*, 40(4), 295-307. [https://doi.org/10.1016/S0169-2046\(97\)00090-X](https://doi.org/10.1016/S0169-2046(97)00090-X)

En dan nog de achtertuin...